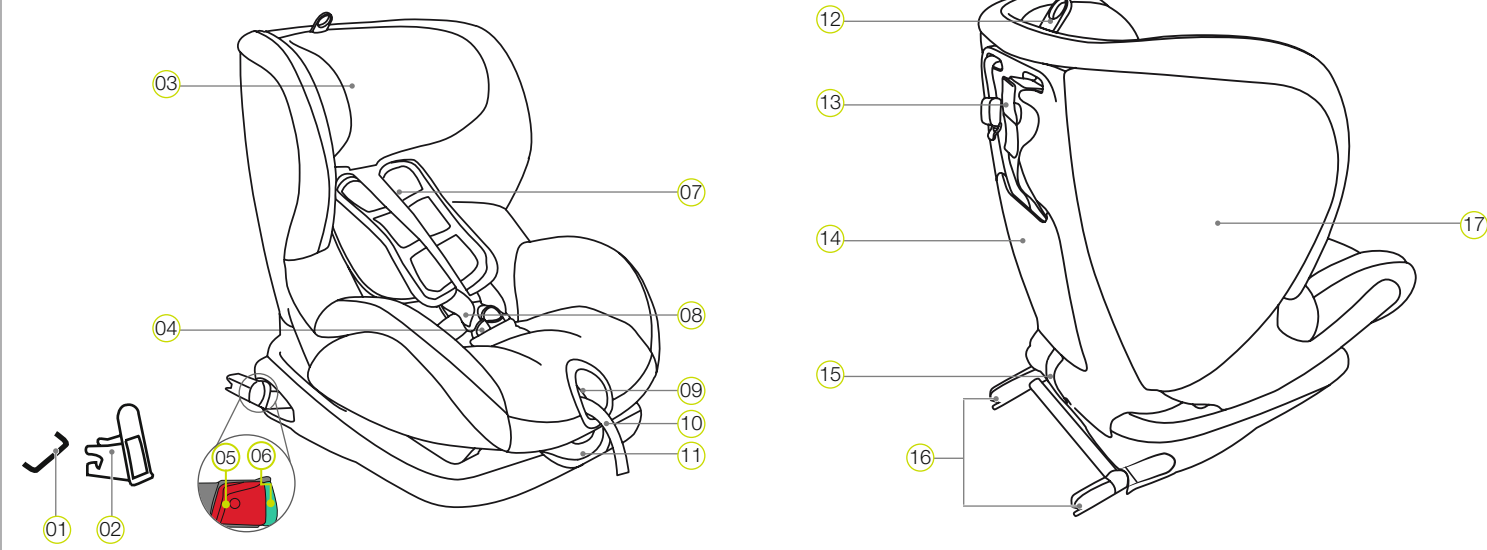


I. OLDAL

1. TERMÉKÁTTEKINTÉS

Örülünk, hogy az általunk gyártott TRIFIX i-SIZE gyermekülés biztonságosan kísérheti el gyermekét egy újabb életszakaszon keresztül.

Gyermeke megfelelő védelme érdekében a TRIFIX i-SIZE gyermekülést feltétlenül az ebben a használati útmutatóban leírtaknak megfelelően kell használni és beszerelni!



- | | | |
|-----------------------------------|---------------------------|-------------------------------------|
| 01 ISOFIX rögzítési pontok (autó) | 07 Vállpárnák | 13 Felső heveder |
| 02 ISOFIX bevezetési segédelemek | 08 Vállhevederek | 14 Használati útmutató tárolórekesz |
| 03 Fejtámla | 09 Állítógomb | 15 Anyaghurok |
| 04 Övrögzítő | 10 Állítóöv | 16 ISOFIX rögzítőkarok |
| 05 Kioldógomb | 11 Dőlésbeállító kar | 17 Ülész |
| 06 Biztosítógomb | 12 Fejtámla állítógyűrűje | |

4. ÁPOLÁS ÉS KARBANTARTÁS

Tisztítás

Kérjük, hogy feltétlenül csak eredeti BRITAX RÖMER csereüléshuzatot használjon. Az ülészhatat szerves részét képezi a gyermekülésnek, és fontos funkciót tölt be a rendszer megfelelő működésének biztosítása érdekében. Csereüléshuzatok a szakkereskedőnél kaphatók.

- A huzat levehető és lágy, kímélő mosószerrel, a mosógép kímélő programjával (30 °C) kimosható. Kérjük, vegye figyelembe a huzat címkéjén található mosási tájékoztatót:
- A vállpárnák levehető és langyos, szappanos vízben kimoshatók.
- Az övek és a műanyag alkatrészek szappanos vízzel megtisztíthatók. Ne használjon erős, maró hatású tisztítószereket (pl. oldószereket).

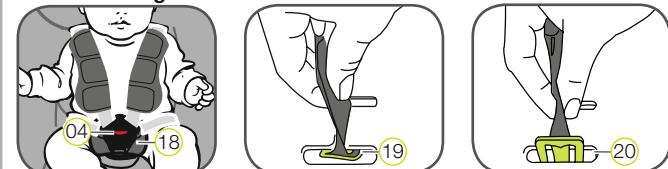
Az övcsat ápolása

Gyermeke biztonságának feltétele az övcsat megfelelő működése. Az övcsat alábbi működési hibáit általában a lerakódott szennyeződések vagy idegen tárgyak okozzák:

- A csat nyelvei a piros nyitógomb lenyomása után csak lassan lökődnek ki.
- A csat nyelvei nem kattannak be (azaz benyomáskor újra kilökődnek).
- A csat nyelvei hallható hang nélkül kattannak be.
- A csat nyelveit nehezen lehet benyomni (ellenállás érezhető).
- A csat csak a rendkívüli erő kifejtésével nyitható ki.

Elhárítás: Tisztítsa meg az övcsatot, hogy az újra kifogástalanul működjön:

Az övcsat megtisztítása

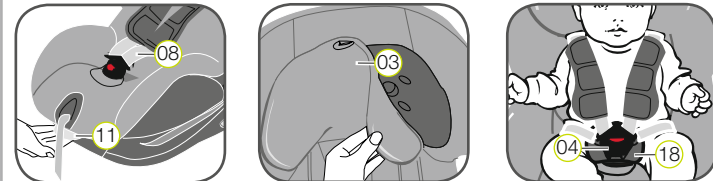


- Nyissa ki az övcsatot (04) (nyomja meg a piros gombot).
- Akassza ki a huzat rugalmas szélét az ülés (17) alsó szélén.
- Nyissa ki az ágyékpárna (18) tépőzárát, majd húzza át azt a huzattal együtt az övcsaton (04).

- Fordítsa el a hosszanti hasítékban 90°-kal az ágyékhevedert azzal fémllemezzel (19) együtt, amellyel az övcsat (04) az üléshez (17) van rögzítve.
- A keskeny élével előre felé csúsztassa át a fémlemezt (19) az övhasítékban (20).
- Legalább egy órára áztassa meleg, mosószeres vízbe az övcsatot (04). Alaposan öblítse ki az övcsatot, majd szárítsa meg.
- Csúsztassa be teljesen a fémlemezt (19) előlről a hosszanti hasítékba.
- Forgassa el 90°-kal az ágyékhevedert a fémllemezzel (19) együtt, míg az a menetirányra merőlegesen be nem akad az ülésen (17) lévő övhasítékba (20).

- ⚠ VESZÉLY!** Az övcsat (04) erős meghúzásával ellenőrizze, hogy biztonságosan rögzült-e az ülésben (17).
- Vezesse át az övcsatot (04) a (18) huzaton lévő az ágyékpárnán, majd ismét rögzítse a tépőzárát és a huzatot.

A huzat levétele



- Nyomja felfelé a dőlésbeállító kart (11), majd tolja hátra, függőleges helyzetbe az ülést (17).
- Lazítsa meg a vállhevedereket (08) annyira, amennyire csak lehet.
- Nyissa ki az övcsatot (04) (nyomja meg a piros gombot).
- Nyissa ki az ágyékpárnán (18) lévő tépőzárát.
- Tolja a fejtámlát (03) a legalsó állásba.
- Vegye le a fejtámla (03) huzatát.
- Nyissa ki a huzat hátulsó részén, bal és jobb oldalon található nyomógombokat.
- Hajtsa át a huzat hátulsó részét az ülőfelületen.
- Fűzze át a vállhevedereket (08) a huzaton lévő nyílásokon. Akassza ki a huzat rugalmas szélét az ülés alsó pereme alatt.
- ⓘ TIPP!** Kezdje a levételt a fogantyúknál, oldalt, valamint az ülés felső peremén.
- Húzza felfelé a huzatot az övállító befogóján keresztül.
- Fűzze ki az övcsatot (04) és az állítóöv végét (09) a huzatból.

2. ENGEDÉLY

Ebben az útmutatóban a következő szimbólumokat használjuk:

Ikon	Figyelmeztetés	Magyarázat
⚠	VESZÉLY!	Súlyos személyi sérülés veszélye
⚠	FIGYELMEZTETÉS!	Enyhe személyi sérülés veszélye
⚠	VIGYÁZAT!	Anyagi javak károsodásának veszélye
ⓘ	TIPP!	Hasznos tudnivalók

A TRIFIX i-SIZE gyermekülés kizárólag gyermeke járműben való rögzítésére használható.

BRITAX RÖMER gyereklülés	Az ECE* R 129/01 szerint ellenőrizve és engedélyezve	
	Testmagasság	Testsúly
TRIFIX i-SIZE	76–105 cm	≤ 22 kg

*ECE = Biztonsági felszerelésekre vonatkozó európai szabvány

A gyermekülés a gyermekek biztonságát szolgáló felszerelésekre vonatkozó európai szabvány (ECE R 129/01) követelményeinek megfelelően van méretezve, bevizsgálva és engedélyezve. A (körben elhelyezett) „E” betűt tartalmazó vizsgajel és az engedélyezési szám a narancsszínű engedélyezési címkén (a gyermekülésen lévő öntapadós matricán) található meg.

⚠ VESZÉLY! Az engedély érvényét veszti, mielőtt módosításokat végez a gyermekülésen. Módosításokat kizárólag a gyártó végezhet. Az önhatalmú műszaki módosítások miatt az ülés védelmi funkciója csökkenhet vagy teljesen megszűnhet. Ne végezzen műszaki módosításokat a gyermekülésen.

⚠ VESZÉLY! A TRIFIX i-SIZE kizárólag gyermekének a járműben való biztonságos elhelyezésére használható. Semmiképpen nem alkalmas otthoni ülőalkalmatosságként vagy játékként való használatra.

- Húzza a huzatot kissé felfelé, majd helyezze rá a nyíláson keresztül a fejtámaszra (03).

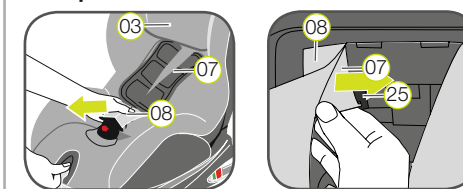
⚠ VESZÉLY! A gyermekülés nem használható az ülészhatat nélkül.

A huzat újbóli felhelyezése:

A huzat felhúzásához ellentétes sorrendben járjon el.

⚠ Figyelem: Az öveknek nem szabad megcsavarodniuk, és megfelelően a huzat övhasítékában kell elhelyezkedniük.

A vállpárnák levétele



- Lazítsa meg a vállhevedereket (08) annyira, amennyire csak lehet.
- Csúsztassa a fejtámlát (03) felülről a második állásba.
- Hajtsa fel a fejtámla (03) huzatának alsó részét.
- Vegye le az oldalsó tépőzárakról a vállpárnákat (07).

Az autós gyermekülés hátoldala

- Nyissa ki a használati útmutató tárolórekeszét (14).
- Húzza ki a vállhevedereket (08) annyira, hogy lássa az alattuk elhelyezkedő vállpárnák (07) övhurkait.
- Akassza ki az övhurkokat a magasságállító műanyag peckelőjéből (25).
- Húzza ki előre felé a vállpárnákat (07) az övhasítékokból.

A vállpárnák visszahelyezése:

Egyszerűen kövesse a fenti lépéseket fordított sorrendben.

⚠ Figyelem: A vállpárnáknak (07) és az öveknek hevederek nem szabad megcsavarodniuk vagy felcserelődniük. A vállhevedereknek (08) a vállpárnákban (07), a fekete takarópánt alatt (21) kell elhelyezkedniük.

3. HASZNÁLAT A GÉPJÁRMŰBEN

Kérjük, vegye figyelembe a gyermekbiztonsági rendszerek használatára vonatkozó utasításokat járművének üzemeltetési útmutatójában. Vegye figyelembe az esetleges, légszák miatti korlátozott használatot.

Kérjük, járműve üzemeltetési útmutatójából tájékozódjon arról, hogy az ECE R16-os szabvány alapján a jármű mely ülései használhatók gyerekbiztonsági rendszerek használatára esetén.

A TRIFIX i-SIZE használati lehetőségei:

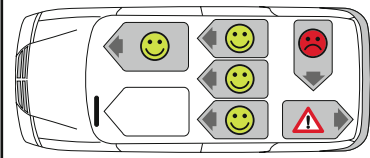
BRITAX RÖMER autós gyermekülés	Ülés helye ISOFIX rögzítési rendszerrel és felső hevederrel ellátott járműben	
	i-Size	nem i-Size
TRIFIX i-SIZE	✓	✓

A gyermekülést a következőképpen használhatja:

menetirányban	igen ¹⁾
menetiránnyal szemben	nem
olyan üléseken, amelyek (az ülőfelület és a háttámla között) ISOFIX rögzítő pontokkal és (például a rakfelületen, a padlón vagy a háttámla mögött) felsőheveder-rögzítési pontokkal vannak ellátva	igen ²⁾



76–105 cm
≤ 22 kg



(Kérjük, vegye figyelembe az országában érvényes előírásokat)

- Hátrafelé néző ülésen (pl. furgonban vagy kisbuszban) csak akkor használható, ha az autóülés felnőttek szállítására is használható. Az ülésnél nem működhet légszák.
- Utasoldali légszák esetén: Csúsztassa az utasoldali ülést teljesen hátra, majd kövesse a járművének használati útmutatójában található utasításokat.

76–105 cm
≤ 22 kg

britax

TRIFIX i-SIZE

Használati útmutató

HU



www.britax.com

II. OLDAL

5. BIZTONSÁGI FIGYELMEZTETÉSEK

⚠ Kérjük, szánjon időt arra, hogy gondosan elolvassa ezeket az utasításokat, és tartsa mindig kéznél a gyerekülés e célra szolgáló tárolórekeszében (14) fellapozás céljából! Az útmutatót mindig mellékelni kell a gyereküléshez, ha az ülést harmadik személynek továbbadja!

⚠ VESZÉLY! Gyermek biztonságára érdeklőben:

- 10 km/h-nál nagyobb becsapódási sebességű baleset esetén a gyermekülés megsérülhet anélkül, hogy a sérülés közvetlenül észrevehető volna. Ebben az esetben ki kell cserélni a gyerekülést. Kérjük, szabályszerűen ártalmatlanítsa az ülést.
- Feltétlenül ellenőriztesse a gyermekülést, ha az megsérült (pl. a földre esett).
- Rendszeresen ellenőrizze a fontos alkatrészek épségét. Győződjön meg arról, hogy különösen a mechanikus alkatrészek tökéletesen működőképesek.
- Soha ne zsirozza vagy olajozza a gyermekülés alkatrészeit.
- Soha ne hagyja gyermekét felügyelet nélkül a járműben elhelyezett gyermekülésben.
- Gyermek kizárólag a járdá felől szálljon be a járműbe, illetve szálljon ki abból.
- Óvja a gyermekülést az intenzív, közvetlen napsugárzástól, amíg az nincs használatban. A közvetlen napsugárzás hatására a gyermekülés felforrósodhat. A gyermekek bőre érzékeny és ezáltal megsérülhet.
- Minél szorosabban simul az öv gyermeke testéhez, annál jobban védett a gyermeke. Gyermeke ezért ne viseljen vastag ruházatot az öv alatt.
- Hosszú utazások alatt rendszeresen tartson szünetet, hogy gyermeke mozog-hasson és játszhasson.
- Használat a hátsó ülésen: Tolja annyira előre az első ülést, hogy a gyermek ne üthesse be lábát a háttámlába (a sérülésveszély elkerülése érdekében).

⚠ VESZÉLY! A gépjármű valamennyi utasának védelme érdekében:

- Vészfékezés, illetve baleset esetén a rögzítetlen tárgyak és személyek sérülést okozhatnak a jármű többi utasának. Ezért kérjük, mindenkor ügyeljen arra, hogy ...
- ne használjon az ebben az útmutatóban leírt és a gyermekülésen megjelölt teherfelvevő érintkezési pontokon kívüli érintkezési pontokat.
- a jármű üléseinek háttámlái rögzítve legyenek (pl. a lehajtható hátsó ülés be legyen kattintva).
- a járműben (pl. a kalaptartón) minden nehéz vagy éles peremű tárgy rögzítve legyen.
- a járműben minden személy biztonsági öve be legyen kapcsolva.
- az autós gyerekülés mindig rögzítve legyen az autóban, még akkor is, ha nem szállít benne gyermeket.

⚠ FIGYELMEZTETÉS! Védelmi intézkedések a gyermekülés használatakor:

- A gyermekülést soha ne használja rögzítetlenül, még kipróbálásakor sem.
- A sérülések elkerülése érdekében ügyeljen arra, hogy a gyermekülés ne szoruljon kemény tárgyak közé (jármű ajtaja, ülésnek stb.).
- Tárolja biztonságos helyen a gyermekülést, ha nem használja. Ne helyezzen nehéz tárgyakat az ülésre, és ne tárolja azt közvetlenül hőforrások mellett, illetve ne tegye ki közvetlen napsugárzásnak.
- **⚠ VIGYÁZAT! Járműve védelme érdekében:**
- Néhány, kényes anyagból gyártott ülészuzaton (pl. velúr, bőr stb.) a gyerekülés használata során kopás jelei mutatkozhatnak. Az ülészuzatok optimális védelme érdekében a tartozékként megvásárolható BRITAX RÖMER gyermekülés-alátét használatát javasoljuk.

6. ELŐKÉSZÍTŐ MUNKÁK



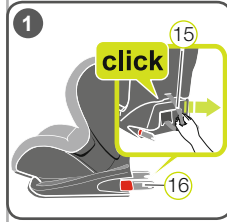
1. Ha járműve gyárilag nincs felszerelve ISOFIX bevezető segédelemekkel, akkor csatlakoztassa az ülés szállítási terjedelméhez tartozó* két bevezető segédelemet (02) járművének két ISOFIX rögzítési pontjához úgy, hogy a kivágás felfelé mutasson. (01)

ⓘ TIPP! Az ISOFIX rögzítési pontok a jármű ülésének ülőfelülete és háttámlája között találhatók.

2. Tolja az autóülés fejtámláját a legfelső pozícióba.

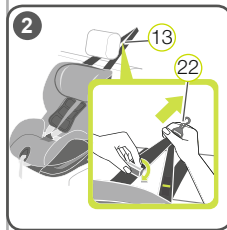
* A bevezető segédelemek megkönnyítik a gyermekülés ISOFIX rögzítési pontok segítségével történő beszerelését, és megakadályozzák az autóülés huzatának sérülését. Ha nincs rájuk szükség, akkor távolítsa el és tárolja biztonságos helyen őket. Áthelyezhető háttámlájú járművek esetén a háttámla áthelyezése előtt a bevezető segédelemeket el kell távolítani. Az esetleges problémák általában a bevezető segédelemeken vagy a kampókon lerakódott szennyeződések miatt, vagy idegen tárgyakból származnak. E problémák elhárításához távolítsa el a szennyeződést vagy idegen tárgyat.

7. A GYERMEKÜLÉS BESZERELÉSE



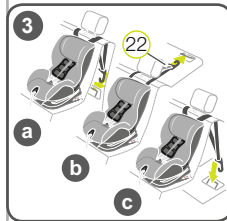
1. AZ ISOFIX ELŐKÉSZÍTÉSE

- 1.1 Húzza meg a szürke anyaghurkot (15) addig, amíg az ISOFIX rögzítőkarak (16) teljesen ki nem jönnek.
- 1.2 Nyomja egymással szembe az ülés mindkét oldalán a zöld biztosítógombot (06) és a piros kioldógombot (05). Így biztosítható az, hogy az ISOFIX rögzítőkarak (16) mindkét kampója nyitott és használatra kész állapotban legyen.



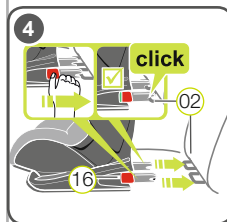
2. A FELSŐ HEVEDER ELŐKÉSZÍTÉSE

- 2.1 Vegye ki a felső hevedert (13) a használati útmutató tárolórekeszéből (14), majd helyezze rá a gyermekülésre.
- ⓘ TIPP!** Csak akkor távolítsa el a piros gumi-szalagot, ha a felső heveder (13) hossza nem elegendő az Ön járműve esetében.
- 2.2 Helyezze a gyermekülést a menetiránnyal megegyezően az egyik használatra engedélyezett autóülésre. Állítsuk be az autóülés háttámlájának dőlésszögét, hogy az autóülés és a gyermekülés közötti rés a lehető legkisebb legyen.
- 2.3 Fogja meg a felső hevedert (13), és az öv meghosszabbításához nyomja a fémmylvet (26) az övtől elfelé, majd húzza a felső hevedert (13) a karabinernél fogva (22) amíg v-alakot nem ölt.
- 2.4 Vezesse el a felső hevedert (13) a fejtámla jobb és bal oldala mellett.



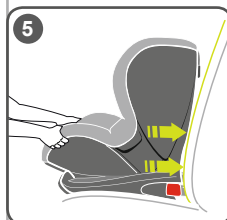
3. A FELSŐ HEVEDER RÖGZÍTÉSE

- Akassza be a karabinert (22) a járműve használati útmutatójában javasolt felsőheveder-rögzítési pontba.
- ⚠ VIGYÁZAT!** Ügyeljen arra, hogy ne hogy a poggyszerzőt kampót használja a felsőheveder-rögzítési pont helyett. Keresse járművében a következő ikont:

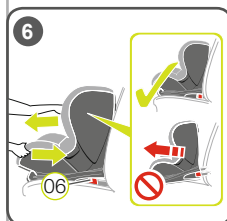


4. AZ ISOFIX RÖGZÍTÉSE

- 4.1 Helyezze el mindkét ISOFIX rögzítőkark (16) közvetlenül a két bevezető segédelem előtt (02).
- 4.2 Tolja be mindkét rögzítőkark (16) az adott bevezető segédelembe (02), amíg az ISOFIX rögzítőkarak (16) mindkét oldalon egy „kattanó” hang kíséretében be nem pattannak.
- ⚠ VESZÉLY!** A gyermekülés megfelelő rögzítéséhez a zöld biztosítógombnak (06) mindkét oldalán láthatónak kell lennie.

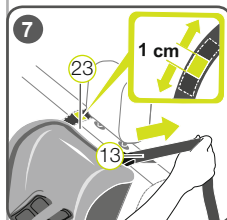


5. A GYERMEKÜLÉS ERŐTELJES BENYOMÁSA
Nyomja erőteljesen hátra a gyermekülést, amennyire csak lehet.



6. A RÖGZÍTÉS ELLENŐRZÉSE

Rázza meg a gyermekülést, hogy meggyőződjön a biztonságos rögzítéséről, és ellenőrizze újra a biztosítógombokat (06), megbizonyosodva arról, hogy mindkettő teljesen zöld.



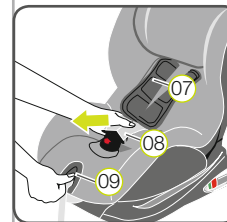
7. A FELSŐ HEVEDER MEGFESZÍTÉSE

Húzza feszesre a felső heveder (13) hevederszalagját, egészen addig, míg az övfeszességjelző (23) zöld, a felső heveder (13) pedig teljesen feszes nem lesz.

8. GYERMEKE RÖGZÍTÉSE

Hajtsa végre a 8. fejezetben („A GYERMEKÜLÉS HASZNÁLATA”) leírt lépéseket.

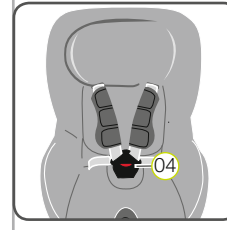
8. A GYERMEKÜLÉS HASZNÁLATA



1. A VÁLLHEVEDEREK MEGLAZÍTÁSA

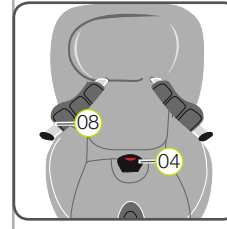
A vállhevederek meglazításához nyomja meg a beállítógombot (09), majd húzza előre mindkét vállhevedert (08) egyszerre.

⚠ FIGYELEM! Ne húzza a hevedert a vállpárnáknál fogva (07).



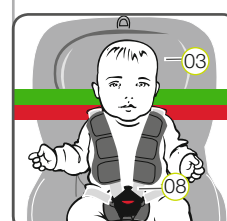
2. AZ ÖVCSAT KINYITÁSA

Az övcsat kinyitásához (04) nyomja meg az övcsaton található piros gombot.



3. A GYERMEK BEHELYEZÉSE A GYERMEKÜLÉSBE

Helyezze be gyermekét a gyermekülésbe. Győződjön meg arról, hogy a csat (04) előre van-e hajtva, majd helyezze gyermekét a gyermekülésbe.



4. A VÁLLHEVEDEREK ELHELYEZÉSE

Helyezze a vállhevedereket (08) gyermeke vállaira.

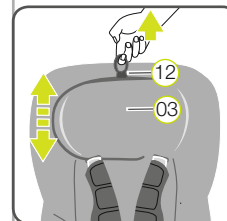
⚠ FIGYELMEZTETÉS! Ne csavarja el és ne cserélje fel a vállhevedereket, különben elvesztik védő funkciójukat.

5. A FEJTÁMLA BEÁLLÍTÁSA

A megfelelően beállított fejtámla (03) optimális védelmet nyújt gyermekének a gyermekülésben:

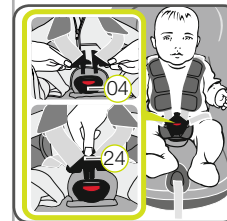
A fejtámlát (03) úgy kell beállítani, hogy a vállhevederek (08) a gyermek vállmagasságában vagy valamivel felette helyezkedjenek el.

- ▶ A vállhevedereket (08) úgy kell beállítani, hogy vízszintesen fussanak, vagy éppen csak a gyermek válla fölött helyezkedjenek el.
- ▶ A vállhevedereknek (08) nem szabad a gyermek háta mögött, fülmagasságban vagy afölött futniuk.



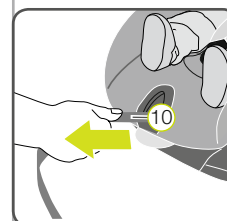
A fejtámla beállításához:

- 5.1 Húzza felfelé a fejtámla (03) állítógyűrűjét (12).
- 5.2 Tolja a fejtámlát (03) addig, míg a vállheveder megfelelő magasságba nem kerül, majd ellenőrizze, hogy a fejtámla megfelelően bepattant-e úgy, hogy a fejtámlát (03) kicsit lejjebb tolja.



6. AZ ÖVCSAT BEKAPCSOLÁSA

Vezesse és csatlakoztassa egymáshoz a két csatnyelvet (24), majd dugja be azokat az övcsatba (04) – ekkor „kattanó” hangot kell hallania.



7. AZ ÁLLÍTÓÖV MEGFESZÍTÉSE

Húzza az állítóövet (10) addig, míg az öv egyenletesen és szorosan rá nem simulnak gyermeke testére.

⚠ FIGYELMEZTETÉS! A csipőöveknek olyan közel kell lenniük a gyermeke combhajlatához, amennyire csak lehet.

⚠ Gyermeke biztonsága érdekében minden utazás előtt ellenőrizze, hogy ...

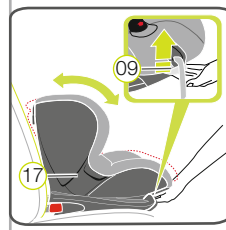
- a gyermekülés ISOFIX rögzítőkarkjai (16) mindkét oldalon bekattantak-e az ISOFIX rögzítési pontokba (01), és mindkét biztosítógomb (06) teljesen zöld-e;

- a gyermekülés biztonságosan rögzítve van-e;
- a felső heveder (13) feszesen az autóülés háttámlájához simul-e, és az övfeszességjelző (23) zöld-e;
- a gyermekülés hevederei szorosan a gyermek testéhez simulnak-e, anélkül, hogy szorítanak;
- a vállhevederek (08) megfelelően vannak-e beállítva, és nincsenek-e elcsavarodva az övek;
- a vállpárnák (07) megfelelő helyen helyezkednek el a gyermeke testén;
- a csat nyelvei (24) be vannak-e kattintva az övcsatba (04).

⚠ VESZÉLY! Ha gyermeke megpróbálja kinyitni az ISOFIX biztosítógombot (06) vagy az övcsatot (04), amint lehet, azonnal álljon meg. Ellenőrizze, hogy a gyermekülés megfelelően rögzítve van-e, és bizonyosodjon meg arról, hogy gyermeke biztonságban van. Magyarázza el gyermekének a viselkedéséből eredő veszélyeket.

9. AZ ÜLÉS DŐLÉSSZÖGÉNEK BEÁLLÍTÁSA

A TRIFIX i-SIZE gyermekülés három különböző dőlésszögben használható:



Az ülés dőlésszögének beállításához:

Nyomja felfelé a beállítókark (09), majd húzza / tolja hátra az ülést (17) a kívánt pozícióba.

⚠ VESZÉLY! Az ülésnek (17) minden helyzetben szilárdan kell rögzülnie. A rögzítés ellenőrzéséhez próbálja meg felemelni az ülést (17).

ⓘ TIPP! Az ülés (17) dőlésszögét akkor is megváltoztathatja, ha gyermeke már helyet foglalt a gyermekülésben.

Amennyiben a használatot érintően további kérdései lennének, kérjük, forduljon hozzánk:

BRITAX RÖMER
Kindersicherheit GmbH
Theodor-Heuss-Straße 9
89340 Leipheim
Germany

T.: +49 (0) 8221 3670 -199/-299
F.: +49 (0) 8221 3670 -210
E.: service.de@britax.com
www.britax.com

BRITAX EXCELSIOR LIMITED
1 Churchill Way West
Andover
Hampshire SP10 3UW
United Kingdom

T.: +44 (0) 1264 333343
F.: +44 (0) 1264 334146
E.: service.uk@britax.com
www.britax.com

10. A GYERMEKÜLÉS KISZERELÉSE

1. Lazítsa meg a felső hevedert (13) úgy, hogy a fémmylvet (26) az övtől elfelé nyomja.
 2. Akassza ki a karabinert (22) a jármű rögzítési pontjából, majd helyezze a felső hevedert (13) a gyermekülésen keresztül előre.
 3. Oldja ki az ISOFIX rögzítést úgy, hogy egymással szembe nyomja az ülés mindkét oldalán a zöld biztosítógombot (06) és a piros kioldógombot (05).
 4. Húzza előre az ülést, és helyezze el a felső hevedert (13) a használati útmutató tárolórekeszében (14).
 5. Tolja vissza a ISOFIX rögzítőkarkokat (16) az ülésbe (17).
- ⓘ TIPP!** Az ISOFIX rögzítőkarkok védve vannak, ha ismét betolja azokat az ülés alsó részébe.

⚠ VESZÉLY! Vegye ki a gyermekülést a járműből. Tilos a gyermekülést az autóban szállítani, ha nincs megfelelő módon rögzítve.

11. ÁRTALMATLANÍTÁS

Kérjük, tartsa be az országában hatályos hulladékkezelési előírásokat.

A csomagolás ártalmatlanítása	Papírkonténer
Ülészuzat	Háztartási hulladék, termikus hasznosítás
Műanyag alkatrészek	A jelölés szerint a megfelelő konténerbe
Fém alkatrészek	Fémgyűjtő konténer
Övek	Poliésztergyűjtő konténer
Csat és nyelv	Háztartási hulladék