

1. YLEISIÄ TURVALLISUUSHUOMAUTUKSIA

⚠ Tutustu huolellisesti näihin ohjeisiin ja säilytä ne aina saatavilla lukemista varten niille varatussa turvaistuimen taskussa.

- ⚠ Ajoneuvon kaikkien matkustajien suojaamiseksi**
Hätäpysäytyksessä ja onnettomuuden sattuesssa henkilöt tai esineet, jotka eivät ole asianmukaisesti kiinnitettynä autossa, voivat aiheuttaa vammoja ajoneuvon muille matkustajille. Tästä syystä tarkasta aina, että:
- ajoneuvon istuimen selkänojat ovat lukittuina (esim. että alas käännettävän takapenkin lukitus on kiinni).
 - kaikki ajoneuvossa olevat raskaat tai teräväreunaiset esineet (esim. tavarahyllyllä) ovat kiinnitettynä.
 - kaikki ajoneuvon matkustajat ovat kiinnittäneet turvavyönsä.
 - lapsen turvaistuin on aina kiinnitettynä autoon ISOFIX-kiinnityksellä, Top Tether -kiinnityshihnalla ja 3-pistevyöllä (auton turvavyö), myös silloin kun istuimella ei ole lasta.

- ⚠ Lapsesi suojaamiseksi**
- Mitä vartalonmyötäisemmin valjaat istuvat lapsesi keholla, sitä paremmassa turvassa lapsesi on.
 - Älä koskaan jätä lastasi ajoneuvon turvaistuimeen ilman valvontaa.
 - Käyttö takaistuimella:
- Siirrä etuistuin eteenpäin riittävän kauas siten, että lapsesi jalat eivät voi osua etuistuimen selkänojaan (vammautumisen vaaran välttämiseksi).
- Lapsen turvaistuin voi kuumeta suorassa auringonpaisteessa. **Huomio:** Lasten iho on herkkä ja voi vaurioitua kuumenemisen seurauksena. Suojaa turvaistuin voimakkaalta suoralta auringonvalolta, kun se ei ole käytössä.
 - Älä anna lapsesi nousta ajoneuvoon ja ulos ajoneuvosta muualta kuin jalakäytävän puolelta.
 - Pysähdy pitkien ajomatkojen aikana, jotta lapsella on mahdollisuus juoksentella ja leikkiä.

⚠ Ajoneuvosi suojaamiseksi
Turvaistuimen käyttö voi aiheuttaa kulumajälkiä ajoneuvojen istuinpäällyksiin, jos ne on valmistettu aroista materiaaleista (esim. veluuri, nahka, jne.). Istuinpäällysten optimaaliseksi suojaamiseksi suosittelemme BRITAX auton istuin-suojan käyttöä, joka on saatavilla lisävarustevalikoimastamme.

2. KÄYTTÖ AJONEUVOSSA

Noudata ajoneuvosi käyttöohjeen ohjeita lasten turvaistuinten käytöstä. Istuinta voidaan käyttää ajoneuvoissa, jotka on varustettu ISOFIX- ja Top Tether -kiinnitysjärjestelmillä ja 3-pistevyöllä (katso tyyppilueetelo). Tutustu ajoneuvosi käyttöohjeen tietoihin ISOFIX & Top Tether -kiinnityspisteistä ja asennuksesta 3-pistevyöllä. Tarkasta ajoneuvosi käyttöohjeesta myös millaiset lasten turvaistimet ovat sallittuja painoluokissa 9 - 18 kg, 15 - 25 kg, 22 - 36 kg.

Voit käyttää turvaistuinta seuraavalla tavalla:

Menosuuntaan	Kyllä
Selkä ajosuuntaan	Ei ¹⁾
2-pistevyötä (auton turvavyö) käytettäessä	NO
Istuimille, joissa on: ISOFIX-liittimet (istuinpinnan ja selkänojan välissä) ja Top Tether -hihnan kiinnityspisteet (esimerkiksi tavarahyllyllä, lattialla tai selkänojan takana) ja 3-pistevyö (auton turvavyö).	Kyllä ^{2) 3)}

(Noudata maassasi voimassa olevia säädöksiä)

- 1) Käyttö ajosuunnan vastaisesti sijoitetulla ajoneuvon istuimella (esim. pakettiautossa tai minibussissa) on sallittu vain, jos kyseinen istuin on hyväksytty myös aikuisten käyttöön. Turvaistuinta ei saa sijoittaa paikkaan, jossa se on avautuvan turvatyynyn vaikutuspiirissä.
- 2) Turvavyön pitää olla hyväksytty ECE R 16 standardin tai vastaavan standardin mukaisesti (katso vyössä olevaa testausmerkintää, jossa on "E" tai "e" ympyrän sisällä).
- 3) Jos ajoneuvon edessä on turvatyyny: Työnnä matkustajan istuin kauas taakse ja noudata kaikkia ajoneuvon käyttöohjeessa esitettyjä ohjeita.

3. HYVÄKSYNTÄ

BRITAX lasten turvaistuin	Testattu ja sertifioitu standardin ECE* R 44/04 mukaisesti	
	Ryhmä	Kehonpaino
ADVANSAFIX II / ADVANSAFIX II SICT	1	9 - 18 kg
	2	15 - 25 kg
	3	22 - 36 kg

*ECE = Eurooppalainen lasten turvavarustestandardi

Turvaistuin on suunniteltu, testattu ja sertifioitu eurooppalaisen lasten turvavarustestandardin mukaisesti (ECE R 44/04). Testausmerkki E (ympyrän sisällä) ja sertifointinumero ovat oranssinvärisessä sertifiointitarrassa (turvaistuimessa oleva tarra).

- Mitkä tahansa turvaistuimeen tekemäsi muutokset mitätöivät tämän sertifikaatin.
- The ADVANSAFIX II / ADVANSAFIX II SICT -lasten turvaistuinta saa käyttää vain lapsen suojaamiseen ajoneuvossa. Sitä ei saa koskaan käyttää istuimena tai leluna kotona.

Muutokset, joita ei ole hyväksytty, aiheuttavat loukkaantumisvaaran!
Tekniset muutokset, joita ei ole hyväksytty, voivat vähentää tai istuimen suojaavia ominaisuuksia tai mitätöidä ne kokonaan.

- Älä tee turvaistuimeen mitään teknisiä muutoksia.
- Käytä turvaistuinta vain näiden käyttöohjeiden mukaisesti.

ADVANSAFIX II / ADVANSAFIX II SICT on hyväksytty yhdelle asennustavalle:

Ryhmä	Asennusmenetelmä	Lapsen kiinnitys	Käyttöohjeen kappale
1 (9 - 18 kg)	ISOFIT + TopTether -hihna + auton turvavyö	5-pistevyötä käytettäessä	A
2 (15 - 25 kg)	ISOFIT+ TopTether -hihna + TopTether -hihna	5-pistevyötä käytettäessä	A
2 (15 - 25 kg)	ISOFIT + TopTether -hihna	Auton turvavyö	B
3 (22 - 36 kg)	ISOFIT + TopTether -hihna	Auton turvavyö	B

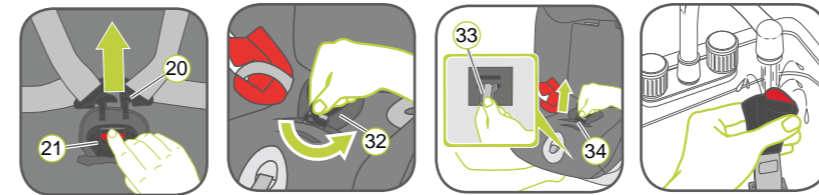
4. HOITO JA HUOLTO

Valjaiden soljen hoito
Lapsesi turvallisuudelle on elintärkeää, että valjaiden solki toimii moitteettomasti. Valjaiden soljen toimintahäiriöt johtuvat yleensä kertyneestä liasta tai vieraista esineistä. Seuraavat toimintahäiriöt ovat mahdollisia:

- Punaista vapautuspainiketta painettaessa soljen salvat työntyvät ulos hitaasti.
- Soljen salvat eivät enää lukkiudu sisään (siis ne työntyvät takaisin ulos, kun painat ne sisään).
- Soljen salpojen kytkeytyessä ei kuulu "klik"-ääntä.
- Soljen salpoja on vaikea työntää sisään (tunnet vastuksen).
- Solki aukeaa vain hyvin suurta voimaa käyttämällä.

Korjaus
Pese valjaiden solki, jotta se toimii taas asianmukaisesti:

Valjaiden soljen puhdistus



1. Avaa valjaiden solki **21** (paina punaista painiketta).
2. Avaa haarapehmusteessa **32** oleva Velcro-kiinnitin ja irrota haarapehmuste päällyksestä.
3. Aseta istuinrunko kaltevaan asentoon.
4. Tartu metallilevyyn **33** altpäin ja käännä se pystyasentoon.
5. Liu'uta metallilevy **33** aukon **34** läpi.
6. Irrota valjaiden solki **21**.
7. Liota valjaiden solkea **21** lämpimässä vedessä, jossa on pesuainetta, vähintään tunnin ajan.
8. Huuhtelee solki sen jälkeen ja kuivaa se huolellisesti.

Puhdistus
⚠ HUOMIO!Käytä aina ainoastaan alkuperäisiä Britax-istuimen vaihtopäällyksiä, sillä istuimen päällys on olennainen osa turvaistuinta ja sillä on tärkeä rooli järjestelmän asianmukaisen toiminnan varmistamisessa. Saat jälleenmyyjältä istuimen vaihtopäällyksiä.

⚠ HUOMIO! Turvaistuinta ei saa käyttää ilman päällystä.

- Päällyksen voi irrottaa ja pestä käyttäen mieto pesuainetta ja pesukoneen aroille tekstiileille tarkoitettua ohjelmaa (30 °C). Noudata päällyksen pesumerkissä annettuja ohjeita.
- Muoviosat (mukaan lukien SecureGuard) voidaan puhdistaa saippuavedellä. Älä käytä voimakkaita puhdistusaineita (kuten liuottimia).
- Valjaat voi pestä haaleassa saippuavedessä.

⚠ HUOMIO! Älä koskaan irrota soljen salpoja **20** hinnoista.

- Olkainpehmusteet voi pestä haaleassa saippuavedessä.

Päällyksen irrottaminen

A) Niskatuki



1. Siirrä turvaistuimen niskatuki yläasentoon.
2. Irrota päällyksen **35** elastinen liitoskohta niskatuen takana olevista hakasista ja poista niskatuen päällys.

B) Päällys

1. Avaa alapuolen hakaset.
2. Avaa hakaset, jotka ovat selustan yläosassa.
3. Avaa molemmilla puolilla vyönohjaimia olevat elastiset silmukat.
4. Avaa päällyksen selustassa olevat kaksi muovikiinnittintä.
5. Irrota päällys.

Päällyksen takaisin sijoittaminen:
Tee vaiheet päinvastaisessa järjestyksessä.

⚠ HUOMIO! Älä koskaan käytä turvaistuinta asennusmenetelmällä **A** ilman oikein asennettua solkea. Varmista, että metallilevy **33** on oikein kiinnitetty.

⚠ HUOMIO! Tarkasta, että valjaiden hinnat eivät ole kiertyneet ja että olet sijoittanut ne oikein päällyksen vyöaukkoihin.

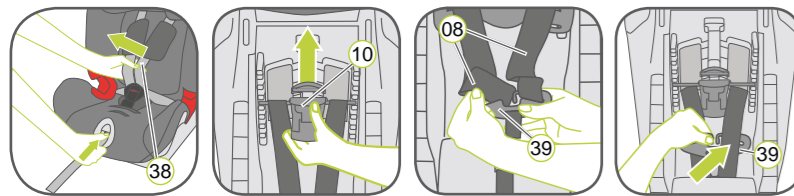
BRITAX RÖMER
Kindersicherheit GmbH
Blaubeurer Straße 71
D-89077 Ulm
Saksa

BRITAX EXCELSIOR LIMITED
1 Churchill Way West
Andover
Hampshire SP10 3UW
United Kingdom

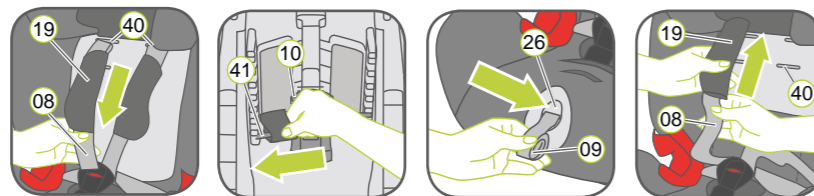
p: +49 (0) 731 9345-199/299
f: +49 (0) 731 9345-210
e: service.de@britax.com
www.britax.com

t: +44 (0) 1264 333343
f: +44 (0) 1264 334146
e: service.uk@britax.com
www.britax.com

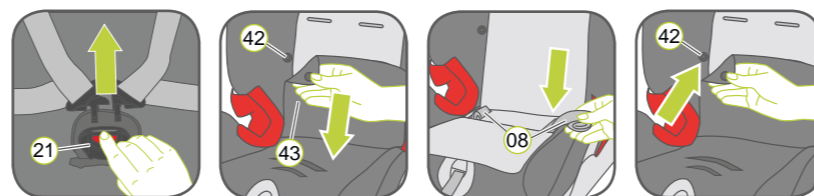
09. 5-PISTEVYÖN IRROTTAMINEN ja SECUREGUARDin JUDELLEENSOVITTAMINEN



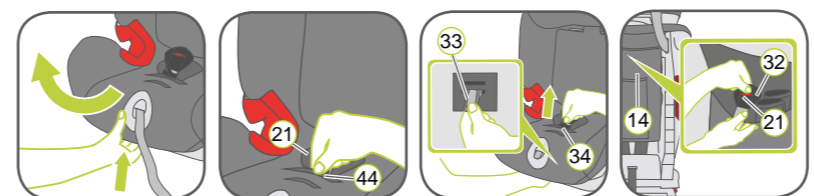
1. Laita säilytystasku **14** eteenpäin istuimen yli.
 2. Löysää turvaistuimen 5-pistevyötä **38** niin paljon kuin mahdollista.
- Turvaistuimen selusta:**
3. Paina turvaistuimen rungon takana olevaa olkahihnan korkeuden säätimen **10** painiketta ja kallista olkahihnan korkeuden säädintä **10** itseäsi kohden.
 4. Siirrä olkahihnan korkeuden säädin **10** ylipäin asentoonsa ja lukitse asento vapauttamalla olkahihnan korkeuden säätimen painike.
 5. Löysää turvaistuimen 5-pistevyötä **38** niin paljon kuin mahdollista. Avaa olkahihnojen **08** kiinnitys liitännäkappaleeseen **39** turvaistuimen selustassa.
 6. Kiinnitä liitännäkappale **39** sille varattuun säilytyspaikkaan.



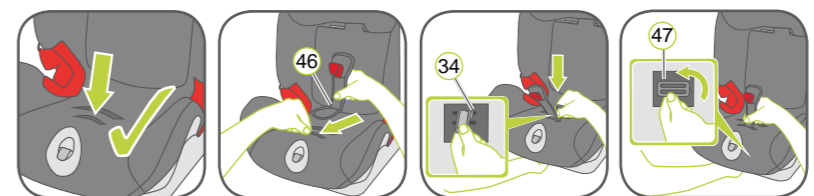
7. Vedä molemmat olkapehmusteet **19** ja kaksi olkahihnaa, **08** eteen aukkojen **40** läpi (turvaistuimen etupuoli).
 8. Vedä hinnasilmukat pois olkahihnan korkeuden säätimen **41** muovisista jatkeista **10**.
- Turvaistuimen etuosaa:**
9. Vedä säätöhihnaa **09** ulospäin niin pitkälle kuin mahdollista.
 10. Varastoi säätöhihna säätöpainikkeen lokeroon **26**.
 11. Vedä olkapehmusteet **19** aukkojen läpi **40** eteen.
 12. Irrota olkapehmusteet **19** olkahihnoista **08** ja laita ne turvaistuimen takana olevaan säilytystaskuun.
 13. Avaa valjaiden solki **21** (paina punaista painiketta).



14. Nosta päällyksen alaosa ylös ja aseta se niskatuen päälle.
15. Avaa päällyksen alaosa vasemmalla ja oikealla olevat nepparit **42** **43** ja nosta päällysoasa eteen Työnnä soljen salvat **20** alas säilytyslokeroihin.
16. Rullaa olkahihnat **08** yhteen ja laita myös ne säilytyslokeroon.
17. Aseta molemmat päällyksen osat uudestaan taakse ja lukitse nepparit **42** päällyksen takasivun vasemmalla ja oikealla puolella.

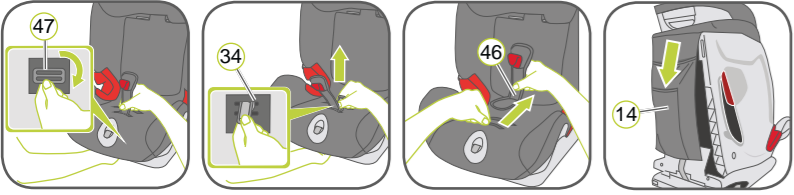


18. Nosta kallistuskahvaa ja vedä edestä kallistaaksesi turvaistuimen täysin taaksepäin.
19. Vedä elastinen nauha **44** valjaiden soljen **21** yli.
20. Tartu metallilevyyn **33** altpäin ja käännä se pystyasentoon.
21. Työnnä ylöspäin ja liu'uta metallilevy **33** aukon **34** läpi.
22. Irrota valjaiden solki **21** yhdessä haarapehmusteen **32** kanssa ja varastoi se säilytystaskuun **14**.

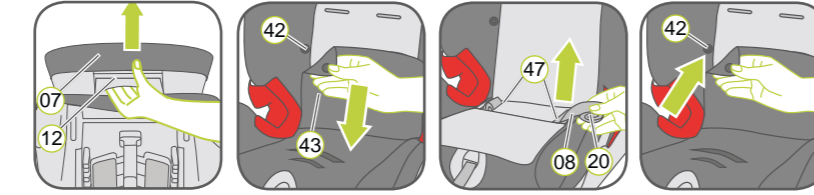


23. Ota SecureGuard **46** säilytystaskusta ja pidä metallilevyä **47** pystyasennossa. Työnnä se ylhäältä käsin kapea puoli ylöspäin itseäsi lähinnä olevan hihna-aukon **34** läpi istuimen runkoon.
24. Varmista istuimen alapuolelta, että metallilevy **47** on vaaka-asennossa ja tarkasta asennus vetämällä SecureGuardista **46** useampaan kertaan.

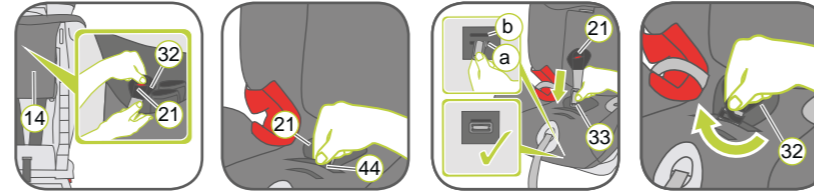
10. 5-PISTEVYÖN ASENNUS ja SECUREGUARDin IRROTTAMINEN



1. Tartu SecureGuard-metallilevyyn **47** altpäin ja käännä se pysty asentoon.
2. Työnnä ylöspäin ja liu'uta metallilevy **47** aukon **34** läpi.
3. Irrota SecureGuard **46** ja varastoi se säilytystaskuun **14**.



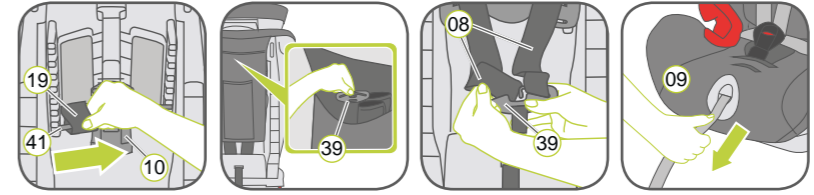
4. Purista niskatuen **07** takana olevasta säätökahvasta **12** ja työnnä niskatuki alimpaan asentoonsa.
5. Irrota otteesi säätökahvasta **12**, jolloin se lukkiutuu paikalleen.
6. Nosta niskatuen päällyksen alaosa ylös ja aseta se niskatuen päälle.
7. Avaa päällyksen alaosa vasemmalla ja oikealla olevat napit **43** ja aseta päällysoasa istuinpinnalle.
8. Ota olkahihnat **08** ja soljen salvat **20** säilytyslokerosta **47** ja kelaa auki olkahihnat.
9. Aseta takaisin molemmat päällyksen osat ja sulje päällyksen alaosa vasemmalla ja oikealla olevat nepparit **42**.



- Jos turvaistuimen ei tarvitse olla kaltevimmassa asennossaan: Paina kallistuskahvaa siten, että istuin nousee pystyasentoon.
10. Nosta valjaiden solki **21** ja olkapehmusteet **19** turvaistuimen takana olevasta säilytystaskusta **14**.
 11. Valjaiden soljen **21** ja haarapehmusteen **32** asennus: Vedä istuinpinnalla olevaa elastista nauhaa **44** itseesi päin. Käytä lähimpänä selkänojaa olevaa hihna-aukkoa **a**.
 12. Ota valjaiden solki **21** ja pidä metallilevyä **33** pystyasennossa. Työnnä se ylhäältä käsin kapea puoli ylöspäin hihna-aukon **a** läpi istuimen runkoon.
 13. Varmista istuimen alapuolelta, että metallilevy **33** on vaaka-asennossa ja tarkasta asennus vetämällä valjaiden soljesta **21** useampaan kertaan.



14. Ohjaa molemmat soljen salvat **20** yhteen ja liitä ne toisiinsa, ennen kuin laitat ne valjaiden solkeen **21** - pitää kuulua klikkausääni.
15. Pujota olkapehmusteet **19** olkahihnoihin **08** oikeasuuntaisesti kuvan mukaisesti ja varmista, että ne eivät ole kiertyneet. Kohdista yhteen pareittain olkahihnasilmukka **08** ja vastaava olkapehmusteiden hinnasilmukka **19**.
16. Vedä olkahihnat **08** ja olkapehmusteiden **19** hinnasilmukat aukkojen **40** läpi. Vihihe: Kääri ylös päällyksen takaosa.



17. Vedä olkapehmusteiden hinnasilmukat **19** olkahihnan korkeuden säätimen muovisiin jatkeisiin **41** **10**. Vihihe: olkapehmusteiden hinnasilmukoiden pitäisi olla alemmina silmuina.
18. Kääri päällyksen yläosa alaspäin.
19. Ota liitännäkappale **39** turvaistuimen takana olevasta säilytystaskusta.
20. Liitä olkahihnat **08** takaisin liitännäkappaleeseen **39**. Vasen silmukka liitännäkappaleen vasempaan varteen ja oikea silmukka oikeaan varteen.
21. Vedä hitaasti säätöhihnasta **09** ja työnnä samaan aikaan liitännäkappale **39** selkänöjan ja liitännäkappaleelle tarkoitettun tilan väliin

9 - 36 kg
*** 9 kk ~ 12 v**

ADVANSAFIX II ADVANSAFIX II SICT

Käyttöohjeet

